

SAINT MARCEL EN INFOS

BULLETIN D'INFORMATION MUNICIPAL

N° 57 - SEPTEMBRE 2021

INFORMATIONS UTILES :

☎ : 04 75 46 70 24

E-mail Mairie :

mairie@stmarcel-sauzet.fr

Horaires d'ouverture au public :

Lundi au vendredi de
9h à 12h30

Les Samedis de 9h à 12h

2/ 16 octobre

6 et 20 novembre

4 et 18 décembre

PERMANENCES EN

MAIRIE

Vous pouvez être reçu sur rendez-vous par :

- Yves LEVEQUE (Maire)
- Bruno DUC (Adjoint aux finances)
- Nelly CONSTANT (Adjointe à l'Urbanisme)
- Jean-Michel ZUCCHIATTI (Adjoint à la sécurité et responsable des services techniques)

C.C.A.S : sur rendez-vous par Monsieur le Maire ou Isabelle ZUCCHIATTI

Centre Social de Montélimar:
04 26 79 10 40

Édito :

Les vacances sont terminées et chacun a repris le chemin de l'école ou du travail... et les moutons ont regagné leur bergerie après plusieurs jours dans notre commune.

Comme vous, l'équipe municipale s'est remise à la tâche avec toutes ses difficultés. La situation sanitaire reste encore incertaine, même si la 4^{ème} vague annoncée semble s'éloigner grâce notamment à la vaccination et au respect des gestes barrière. Je ne peux que vous encourager à poursuivre le strict respect des mesures de prévention et à rester vigilants.

Notre école a vu la fermeture d'une classe et malheureusement, elle va devoir se préparer à la fermeture d'une deuxième classe dans les années à venir. En effet, le vieillissement de la population ou le manque d'attrait d'un village pour de plus jeunes ménages a pour conséquence immédiate de réduire les effectifs scolaires.

La communication reste également un grand sujet : nous éditons le présent bulletin, avons un site Facebook, un panneau lumineux d'information et des panneaux d'affichage « papier » près des aires de collecte. Nous étudions d'autres possibilités et je me suis essayé, cet été à un sondage.

Souvent taxé de ne pas être suffisamment à l'écoute, j'ai voulu vous consulter directement et vous permettre d'exprimer votre opinion. Il y a eu 188 retours c'est-à-dire plus d'1/3 des ménages de Saint Marcel, la preuve que le projet de U Utile, identique à celui de La Bégude de Mazenc, vous intéresse. Je remercie tous ceux qui ont pris la peine d'y répondre, qu'ils soient pour ou contre le projet.

Heureusement il y a aussi des moments plus joyeux et festifs. Nos associations reprennent peu à peu leurs activités et manifestations.

Le CCAS organisera le 31 octobre prochain une Grande Chasse aux Bonbons d'Halloween. Les illuminations de Noël le 3 décembre et le Concours de dessin de Noël offriront un autre moment de convivialité, de quoi terminer cette année 2021 sur une note d'optimisme, chose qui nous a beaucoup manquée depuis mars 2020.

Yves LEVÊQUE
Maire

**ILLUMINATIONS DE NOËL LE VENDREDI 3 DECEMBRE A 19H 00
SUR LE PERRON DE LA MAIRIE
REMISE DES PRIX DU CONCOURS DE DESSIN**



**Les décorations de Noël, des fêtes de fin et début d'année seront mises en place les 22 et 23 novembre 2021.
Pour la sécurité des agents merci d'être attentif et de ralentir à l'approche du camion nacelle.**

VIE COMMUNALE

CONSEIL MUNICIPAL DU 14 SEPTEMBRE

Le conseil municipal a approuvé l'**adhésion de la commune de Saint-Marcel-lès-Sauzet à un groupement de commande** avec l'ensemble des communes de l'Agglomération pour la fourniture de différents produits (fournitures de bureaux et scolaires, matériels informatiques, produits d'entretien, carburants...) et services (maintenance, contrôles réglementaires des équipements ...) afin de réaliser des économies d'échelle et optimiser les achats communs.

Budgétairement, il a inscrit une **provision pour anticiper les créances que le Trésor Public n'a pu recouvrer**. Conformément à la loi du 6/08/2019 dite de transformation de la fonction publique, le conseil municipal a ensuite délibéré sur la **définition, la durée et l'aménagement du temps de travail des agents municipaux** à compter du 1er janvier 2022.

Il a également émis un avis favorable sur le projet de **Programme Local de l'Habitat (PLH) 2021-2027** élaboré par la Communauté d'Agglomération Montélimar Agglomération.

Qu'est-ce qu'un PLH ?

C'est un document stratégique de programmation de la politique locale de l'habitat et des investissements (parc public et privé, gestion du parc existant et des constructions nouvelles) à l'échelle du territoire communautaire pour 6 ans.

Quelle procédure pour élaborer un PLH ?

MONTELMAR AGGLO dispose de la compétence Habitat, elle élabore donc le PLH.

Le conseil communautaire a ainsi arrêté le projet lors de sa séance du 12/07/2021. Il est actuellement en cours de présentation aux 27 conseils municipaux du territoire puis il sera soumis à l'avis du Préfet et du Comité Régional de l'Habitat et de l'Hébergement (CRHH) avant d'être définitivement approuvé par MONTELMAR AGGLO.

Le PLH se décline en 4 grandes orientations et 10 actions

Favoriser la qualité de vie et agir sur le parc ancien : rendre les centres plus attractifs, les logements plus économes en énergie et lutter contre l'habitat indigne,

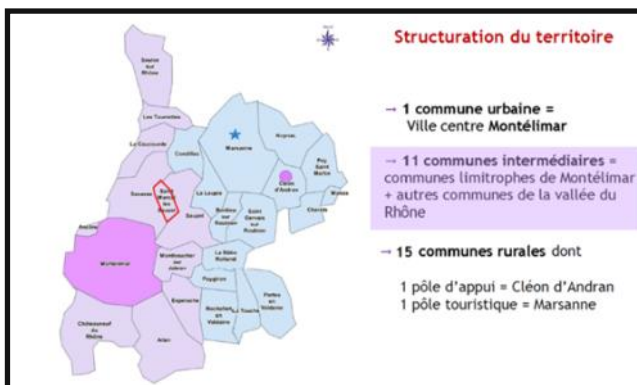
Améliorer le parc locatif social, conforter une offre de logements diversifiée et abordable pour renforcer l'attractivité du territoire : adapter les logements au vieillissement et aux handicaps, construire des logements locatifs sociaux adaptés, favoriser l'accession sociale, répondre aux besoins en termes de logements étudiants et saisonniers ou spécifiques,

Mettre en place une stratégie foncière communautaire afin de réduire la consommation foncière : organiser l'urbanisation, mobiliser les dents creuses et des formes urbaines plus denses,

Positionner Montélimar Agglomération au centre de la politique locale de l'habitat : soutenir les communes dans l'élaboration et la mise en œuvre de leurs projets et animer la politique de l'habitat.

La mise en œuvre du PLH représente, sur la durée du PLH, un montant financier pour MONTELMAR AGGLOMÉRATION de :

7 898 170 €
soit 114,66 €/habitant



Le PLH en chiffres

	MONTELMAR AGGLO	SAINT-MARCEL-LES-SAUZET
Tx de croissance annuelle	1,2 %	1%
Nombre de logements nouveaux à créer	3 395	54
Dont logements vacants remis sur le marché	250	-
Nbre de logements sociaux à créer	750	11

Naissance :

- Alba BERTRAND née le 16 juillet 2021 à Montélimar

Mariage:

- Amarylis GUIGON et Florian MALADRY mariés le 28 août 2021

TRANSHUMANCES

Le dimanche 1er août, les lève-tôt ont pu voir passer le troupeau de moutons et chèvres qui, après avoir désherbé les rives du Roubion, regagnait Marsanne. Par contre le 11 septembre, inutile d'être matinal pour leur retour dans le bassin de rétention et terrains alentours où le troupeau s'est adonné à son activité favorite : le désherbage et surtout l'éradication de l'ambrosie.

Il s'est ensuite déplacé vers le terrain de la Féria avant de reprendre le chemin de sa bergerie à Bagnols sur Cèze.



INCENDIE

Un incendie s'est déclaré dans une maison du lotissement du « Clos Fleuri ». Ce départ de feu aurait pu avoir des conséquences beaucoup plus graves sans la présence d'un Jeune Sapeur Pompier, d'un voisin et de son **EXTINCTEUR**.



CONSEILS:

- Pensez à vous équiper d'un extincteur, cela peut se révéler fort utile !
- Pour les habitants de maisons anciennes, n'hésitez pas à faire contrôler votre installation par un électricien.

TRAVAUX

FLEURISSEMENT ET AMÉNAGEMENT DU VILLAGE

Le conseil municipal a décidé de poursuivre une action de requalification et de restructuration des places du village (délibération du 3/11/2020).

Le parti d'aménagement de ces espaces s'appuie sur une redéfinition de la place de la voiture et du piéton, une meilleure accessibilité et sécurité et une requalification des espaces publics tant paysagère que patrimoniale pour renforcer l'attractivité et la convivialité du village.

Des travaux ont eu lieu au niveau du lavoir et de la placette devant la fontaine de Bacchus (ou du Moulin). Il s'agit de fleurir et végétaliser les lieux, de les sécuriser et de reprendre le revêtement de la placette.



Schémas d'intention



VIE COMMUNALE

L'ACTIVITÉ DES SERVICES TECHNIQUES

Comme vous avez pu le constater, cette année a été particulière en matière de pousse des herbes et autres plantations. Les agents techniques ont multiplié tontes et tailles sur toute la commune, y compris durant la période estivale particulièrement pluvieuse et maussade cette année et qui n'a pas laissé de répit à contrario des autres années.

Chacun aurait aimé que son quartier fasse l'objet d'interventions plus fréquentes, mais force est de reconnaître que comme toutes les communes alentours, il a été difficile de faire face ; à peine un quartier était-il achevé qu'à peine une semaine plus tard, il fallait quasiment recommencer.

Certains chemins, un temps oubliés, ont subi tout dernièrement un sérieux nettoyage par le débroussaillage et l'enlèvement de ronces et de branches tombantes. Ces interventions leur ont redonné une accessibilité certaine, sécurisée et agréable.



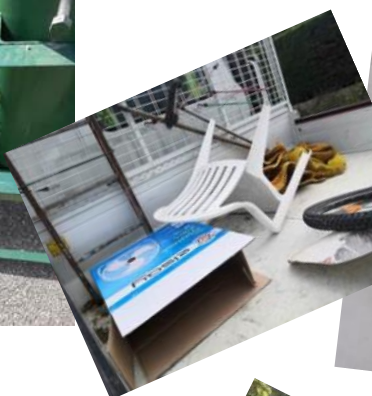
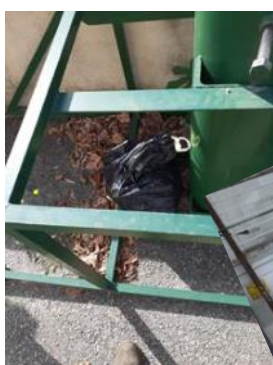
En parallèle, l'entretien des bâtiments municipaux et notamment l'école, les contributions techniques et de sécurité ainsi que la voirie ont également nécessité l'attention et les multiples interventions des agents techniques.

Enfin, au sein de la Féria, les travaux d'aménagement intérieur de la cuisine, engagés dès octobre 2020, sont achevés ; malheureusement, pour cause de restrictions sanitaires et de limitation de rassemblement, peu de personnes ont pu profiter des locaux. Le terrain de la Féria, longtemps laissé en jachère pour cause d'inactivité « sanitaire », peut à nouveau accueillir repas, réunions et autres rassemblements et le terrain de bicross être utilisé de façon agréable.

Plus d'une semaine de travail a été nécessaire pour remettre les espaces verts en ordre, nettoyer les locaux et remettre en peinture les murs, couvrant ainsi certains graffitis douteux et inélegants, et éclaircissant les lieux par la pose de plusieurs couches de peinture blanche.



Le manque de savoir-vivre qu'il est dorénavant plus raffiné d'appeler « incivilités », dont nous vous publions quelques exemples durant ces 3 derniers mois



ECOLE

RENTREE DES CLASSES

114 élèves ont repris le chemin de l'école Robert Goulet, le 2 septembre dernier, 33 enfants en maternelle et 81 en primaire.

La baisse des effectifs a entraîné la fermeture d'une classe.

M. MOULIN en est le directeur, secondé par Mmes OMANI - OSMAN - LEXTRAIT - MOUTON - MARTIN - PUBILIER.

A l'école maternelle Mme OSMAN et LEXTRAIT sont secondées par deux ATSEM, Mmes JAILLOT et MIDENA.



AOUT 2020



AOUT 2021

SAULE PLEUREUR

Malgré l'attention particulière portée à son environnement, le saule pleureur qui trône dans la cour de l'école maternelle, depuis les années 1970 a subi des traumatismes.

Madame BOURGERIE, Ingénieure agronome, est venue apporter son expertise et malheureusement, celle-ci est sans appel, le saule présente un danger et devra être coupé sans attendre.. D'ores et déjà tout est mis en œuvre pour un remplacement rapide dès cet hiver avec une essence qui pousse rapidement pour faire de l'ombre dans la cour de récréation.

ÉVACUATION INCENDIE

Mardi 14 septembre à 9h45, les sirènes incendie se sont déclenchées dans le Groupe scolaire Robert GOULET.

L'exercice d'évacuation a commencé : en bon ordre et dans le calme, les élèves se sont dirigés vers l'aire de jeux. En une minute et deux secondes l'école s'est vidée.

Pour finaliser tout le parcours d'évacuation, et visiter les lieux, ils ont été conduits jusqu'à la Maison des Associations, qui servira de point de chute lors d'intempéries ou d'un sinistre éventuel.



VISITE

Le 24 septembre, les élèves de l'école se sont rendus sur le terrain de La Féria à la rencontre du berger et de son troupeau de chèvres et de moutons, occupé à nettoyer le terrain de La Féria



NETTOYONS LA NATURE

L'école Robert GOULET a participé le 27 septembre, à l'opération « Nettoyons la nature ! ».

Les élèves de maternelle et CP ont ainsi nettoyé la Place des Ecoles, les élèves de CE1 se sont rendus sur le chemin de la Grande Carrière au niveau du Soleil Levant, tandis que les plus grands CE2 -CM1 -CM2 sont allés sur le terrain de la Féria.



Le résultat de la collecte se passe de commentaires



VIE COMMUNALE

ECO CAHIER DE JEUX

Julien CORNILLET, président de Montélimar Agglomération, et Yves LEVEQUE, maire et vice président de l'Agglomération en charge des déchets, ont, comme chaque année, remis des cahiers Eco Jeux aux élèves des classes de CM2 (ainsi qu'aux élèves de CM1 dans le cas de classe double). Ce cahier doit leur apprendre de façon ludique les bons gestes de tri pour diminuer le volume des déchets que nous produisons.



C.C.A.S—PROXIMITÉ & SOLIDARITÉ

Les enfants toqueront à vos portes pour vous faire peur et vous dépouiller de vos bonbons.

Tous les habitants sont concernés car les enfants pourront choisir entre différents circuits de « chasse » :



Et à partir de 17h, dépouilleurs et dépouillés ont RDV à la salle d'activités pour partager **le goûter et le verre d'Halloween**.

 **MINISTÈRE DE LA CULTURE**
L'école
Le lycée
Le musée

À 18 ans,
le pass c'est 300€*
pour tes envies
de livres, d'opéras,
de concerts, d'expos,
de cinéma, de musées,
de festivals, de
séries, de cours de
musique ou de
danse, de théâtre...
de culture.

pass Culture 

* Disponible en France métropolitaine, y compris en Outre-mer. Plus d'informations sur pass.culture.fr

POSTE INTERNET

Afin de réduire la fracture numérique, la commune a aménagé un point internet dans le hall d'accueil de la mairie. Cet ordinateur est à la disposition de tous les habitants pour leurs démarches administratives, recherches internet ... et si vous ne maîtrisez pas l'outil informatique, les secrétaires de mairie pourront vous aider.



QR CODE de téléchargement
de l'appli pass Culture

Nouveaux à Saint Marcel

ÉTUDE & DEVIS GRATUIT

BOUDELAL TASIM
06 99 99 46 21
pav.art26@gmail.com

St-Marcel-lès-Sauzet Pav'Art 26

SPÉCIALISTE DU PAVAGE & DU DALLAGE

Pose de pavés, dalles et diverses pierres naturelles pour vos cours, allées, tours de piscine et tous vos aménagements extérieurs.

ÉTUDE & DEVIS GRATUIT

PAVART 26
SPÉCIALISTE PAVAGE & DALLAGE

ST MARCEL LÈS SAUZET
pav.art26@gmail.com
06 99 99 46 21
Pav'Art 26

ESPACE 187

Atelier d'art
à St Marcel-lès-Sauzet

2021/2022

187 Chemin des Bœufs
26160 Saint-Marcel-lès-Sauzet

07.82.74.22.31
atelierespace187@gmail.com
www.espace187.fr
Espace 187

A.S.E.
audigier.sautel - électricité

électricité
chauffage - climatisation
pompe à chaleur
alarme
photovoltaïque

Tél. 04 75 01 38 38

P.A. du Meyrol - 22, rue des Esprats - 26200 MONTELMAR
email : aselec@wanadoo.fr

JOURNÉE PORTES OUVERTES ESPACE 187

Samedi 24 septembre, c'était journée portes ouvertes à l'Espace 187, nouvel atelier d'art sur la commune situé chemin des Bœufs.



Des professeurs sont présents pour vous dispenser des cours de dessin académique, de peinture numérique, sculpture en papier mâché, aquarelle, street art, éveil artistique.

DIDIER DUVERGER
Maçonnerie générale, toitures,
application de béton ciré,
pose de carrelage, parquet

6, côté soleil
26740 St Marcel les Sauzet
0661708229/0475510768
didierduverger@sfr.fr



DIAMANTINO PIZZA

Tous les jeudis—Place de la Mairie
06 08 27 13 63



Analyse et Recherche de Fuite

5 Ancienne Route de Sauzet 26200 MONTELIMAR

www.analyse-recherche-fuite.com

07.64.72.47.49



SAS YOHAN LOPEZ

PLOMBERIE - CHAUFFAGE - CLIMATISATION

06 30 11 10 00 | contact@sasyohanlopez.com

182, route de Sauzet - 26200 Montélimar

www.sasyohanlopez.com



M.E.S

MAINTENANCES - ENTRETIENS - SERVICES

182, route de Sauzet - 26200 Montélimar

06 33 43 85 75



A.B.S

AIDES - BRICOLAGES - SERVICES

11 Rue Montant au Château - 26200 Montélimar

aidesbricolagesservices@gmail.com - 06 33 42 55 57

Faire pousser des éponges au jardin?

Insolite, n'est-ce pas? Mais tout à fait possible en semant et en cultivant une certaine espèce de courge, qui en séchant donne une éponge végétale et biodégradable.

La *Luffa aegyptiaca* (que vous trouverez sous le nom loofah, loofa ou louffa) est une Cucurbitacée qui ressemble à un gros concombre. Sa particularité? Quand elle sèche sur pied, la courge offre une chair dont la texture ressemble à celle d'une éponge sèche. Comment faire?

Tout comme la courge pèlerine et la pastèque, les graines de la courge éponge se sèment en place au jardin si vous habitez une région chaude. Sinon, il est conseillé de la démarrer à l'abri pour gagner le plus de temps possible, et de la repiquer quand il n'y a plus de risque de gel.



Ses besoins

Sol : bien drainé, riche, neutre, voire calcaire, sableux, argileux et/ou cail-louteux. Apportez du compost ou du fumier bien décomposé un ou deux mois avant la plantation. Exposition : plein soleil. Chaleur indispensable. Au besoin, cultivez-la sous serre ou dans la véranda.

Arrosages : réguliers.

Support: la plante développe des tiges de 5 mètres et plus. Le support est indispensable pour que les courges poussent bien verticalement sans se déformer.

Attention : protégez des limaces pendant les jeunes stades de la plante.

Elle lave la peau en douceur (elle est moins agressive que le gant de crin), mais aussi la vaisselle sans la rayer.

Elle sèche vite et limite la prolifération des bactéries. En ce sens, elle prend l'avantage sur le coton du tawashi.



La récolte

La récolte se fait en octobre-novembre. Si la culture s'est bien déroulée, la plante peut produire entre 3 à 5 fruits par pied. Pour obtenir des éponges végétales, il faut attendre que la peau des courges sèche, mais sans moisir ou sécher de façon excessive, car il ne sera plus possible de l'écorcer. On la pèle (un peu comme un œuf dur) et on récupère les graines en secouant le fruit. On peut ensuite découper la chair sèche en tranche pour obtenir des éponges !!

Comment désherber un coin de pelouse avec du cartons.

Les cartons vont cacher la lumière, et la matière organique mise par-dessus va les maintenir au sol. Le tout va enrichir la terre en se décomposant, et les plantes qui ne voient pas la lumière du jour pendant quatre, cinq ou six mois meurent.

Comment faire?

Procédez à l'automne, entre septembre et décembre.

Tondez, fauchez ou débroussailliez la parcelle à désherber.

Débarrassez les cartons des étiquettes plastifiées, des rubans adhésifs et des agrafes.

Posez les cartons sur toute la surface, en veillant à ce qu'ils se chevauchent d'une vingtaine de centimètres. Toute la surface doit être occultée.

Par-dessus, posez toute la matière organique dont vous disposez, si possible en couches variées, de 5 à 10 cm d'épaisseur: tontes d'herbe, feuilles mortes, compost demi-mûr, broyats ligneux. Vous pouvez « monter » une couche totale de 30 à 40 cm.

Au printemps, les cartons auront disparu (à 99 %), la matière organique aura été à moitié « digérée » par la microfaune et les micro-organismes, et la terre en dessous sera grumeleuse et facile à travailler.



ENVIRONNEMENT / RÉDUCTION DES DÉCHETS

En partenariat avec le SYPP



Les services techniques ont profité de la distribution de compost organisée par MONTELIMAR-AGGLOMÉRATION en partenariat avec le SYPP et les différents prestataires. Le compost ainsi récupéré servira aux plantations communales.



Dans le cadre de la Semaine Européenne du Développement Durable 2021, des boîtes de récupération seront installées en mairie et au groupe scolaire afin de récupérer vos petits appareils électriques. Ces objets fréquemment jetés sont ainsi récupérés pour être recyclés.

MONTELIMAR AGGLOMÉRATION

FESTIVAL OFF

Vendredi 16 juillet, le terrain de La Féria recevait Gaëlle BUSWEL dans le cadre du « Festival Off » de Montélimar Agglo.

Gaëlle a enchanté les spectateurs présents avec son répertoire, dommage que le temps n'ait pas été de la partie, la température un peu basse pour la saison a eu raison des moins courageux.



TRANSPORT

Nouveautés
MONTELIBUS

DEPUIS LE MOIS DE SEPTEMBRE 2021

Le mercredi, des trajets supplémentaires sont mis en place pour le retour à la maison des enfants ayant des activités extrascolaires sur Montélimar :

Ligne 32/ 33 STATION Espace éducatif—Gare—Catalins :

Départ : 16h15 arrivée St Marcel 16h47

18h20 arrivée St Marcel 18h47

LIGNE 34 STATION Charles de Gaulle

Départ : 16h08

17h20

18h20

VIE ASSOCIATIVE

COMITE DES FÊTES

Dimanche 11 juillet, le terrain de La Féria avait des airs de Far West. La journée Western organisée par le comité des fêtes a attiré la foule des grands jours.

Le vide grenier amenant tous les chineurs des alentours, la buvette et l'espace restauration ont été sollicités très tôt dans la journée. Le temps de s'essayer au tir à l'arc et le spectacle de « Indians Vallées » débutait. Petits et grands se sont régalés devant les prouesses des cow-boys et indiens. Le temps de passer au saloon et c'était l'heure du concours de boules suivi de la soirée dansante avec Vynilement votre.

Petits et grands sont repartis ravis de leur journée.



PASTA PARTY

Samedi 4 septembre, a eu lieu la traditionnelle « Pasta Party » du comité des fêtes. Après le contrôle du « pass sanitaire » tout le monde a savouré les pâtes et sauces concoctées par les cuisinières, Nadine, Isabelle et Soraya pour ensuite aller rejoindre la piste de danse brillamment animée par COCKTAIL MUSICAL.

LOISIRS ET CULTURE

L'association a tenu son assemblée générale, le vendredi 10 septembre : le rapport moral et le rapport financier ont été approuvés à l'unanimité. Les membres du bureau ont été reconduits dans leurs fonctions.



Les adhérents ont fait connaissance de Geoffrey qui assure des cours de Cross Boxing et Souplesse Relaxation en attendant une reprise normale des activités.

ABRACADABRA

Les cours de l'école de magie ont repris depuis le lundi 27 septembre à la maison des associations.

Renseignements : 04 75 46 77 95



LA BELLE ÉPOQUE

La pandémie que nous traversons n'a altéré ni le dynamisme, ni la bonne humeur de nos anciens.

L'association « La Belle Époque » a tenu son assemblée générale sur le terrain de La Féria. Le rapport moral et le rapport financier ont été approuvés à l'unanimité.

Le bureau a présenté ensuite le programme prévisionnel pour cette fin d'année, toujours bien entendu sous réserve des contraintes sanitaires, sont prévus entre autre une journée au « Grand buffet de Narbonne » le 21 novembre ainsi que le repas de fin d'année le 19 décembre. Un voyage au zoo de Beauval est également en préparation.



AMICALE LAÏQUE

L'Amicale Laïque a tenu son Assemblée Générale le 7 octobre. Elle est à la recherche de bénévoles pour étoffer son bureau et ainsi proposer des animations plus conséquentes aux parents d'élèves.

Il ne faut pas oublier que tous les bénéfices de l'association servent aux enfants de l'école au travers d'animations, effectuées par l'association



(galette des rois avec un spectacle pour les enfants, carnaval...) ou reversés à la caisse des écoles pour aider au financement de sorties scolaires.

COMITE DES FÊTES

Un retour aux sources avec l'organisation de la fête votive sur le terrain de La Féria par le Comité des Fêtes de Saint-Marcel-lès-Sauzet.

Samedi ce sont 42 doublettes inscrites au concours de boules qui ont animées la fête.

Dimanche 85 exposants ont occupé ce même terrain pour la plus grande joie des chineurs venus profiter d'une belle journée d'automne.

L'après midi 40 équipes se sont affrontées dans le deuxième concours de boules du week-end.



Le comité des fêtes tiendra son Assemblée Générale le vendredi 5 novembre à 20h30 à la maison des associations .

Vous y êtes attendus nombreux



Concours de dessin de Noël

Dessine-moi un lutin



*Dessin à déposer, en mairie avant le 26 novembre 2021
Résultats et remise des prix lors des illuminations
3 décembre 2021 à 19h*